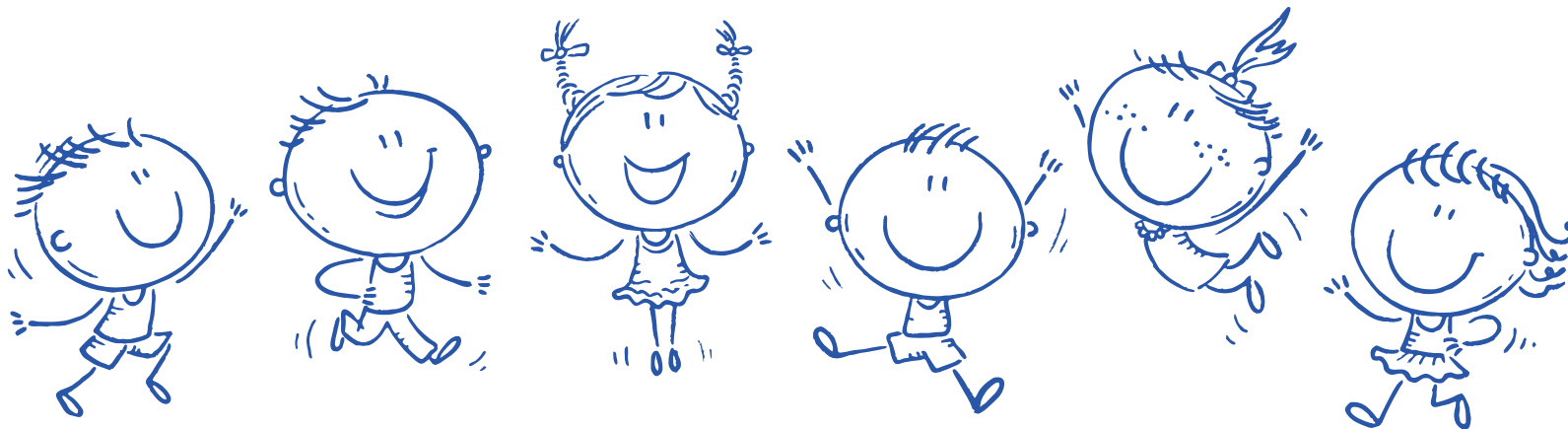




Þingeyjarsveit

Skólastefna
2024-2030



Inngangur

Í lögum um leikskóla nr. 90/2008 og grunnskóla nr. 91/2008 er sveitarfélögum lögð sú skylda á herðar að setja skólum sínum almenna stefnu um starfið. Í Aðalnámskrá grunnskóla er lögð áhersla á að skólastefnan taki mið af aðstæðum á hverjum stað og þeim áherslum sem sveitarfélög vilja hafa að leiðarljósi.

Við sameiningu Skútustaðahrepps og Þingeyjarsveitar 2022 varð til sveitarfélag með þremur samrekinum leik- og grunn- og tónlistarskólum; Reykjahlíðarskóla, Stórutjarnaskóla og Þingeyjarskóla. Skútustaðahreppur hafði sett sér skólastefnu 2017 með gildistíma til 2022. Skólastefna Þingeyjarsveitar var sett 2013 með gildistíma til 2017. Ákveðið var að setja hinu nýja sveitarfélagi skólastefnu og var leitað til rannsóknar- og ráðgjafafyrirtækisins Skólastofunnar slf um að leiða verkefnið í samráði við stýrihóp. Sveitarstjórn skipaði stýrihópinn 23. febrúar og í honum áttu sæti: Anna Sigríður Sveinbjörnsdóttir, skólastjóri Reykjahlíðarskóla, Arnór Benónýsson, fulltrúi sveitarstjórnar, Birna Davíðsdóttir, skólastjóri Stórutjarnaskóla, Eygló Sófusdóttir, fulltrúi sveitarstjórnar, Gunnhildur Hinriksdóttir, formaður fræðslu- og velferðarnefndar og Jóhann Rúnar Pálsson, skólastjóri Þingeyjarskóla. Fyrir hönd Skólastofunnar slf komu þau Ingvar Sigurgeirsson og Lilja M. Jónsdóttir skólaráðgjafar að verkefninu og með hópnum starfaði einnig Ásta F. Flosadóttir, sviðsstjóri fjölskyldusviðs.

Ákveðið var að hafa víðtækt samráð um stefnumótunina. Haldnir voru mats- og umræðufundir með grunnskólanemendum, starfsfólki skólanna, auk þriggja íbúafunda. Á fundunum var leitast við að leggja mat á skólastarfið, ræða sterkar hliðar þess og hvað brýnast sé að bæta, afmarka sóknarfæri og leggja drög að þeim áherslum sem æskilegt er að horfa til. Sú skólastefna, sem hér er sett fram, byggir á þeim viðhorfum sem fram komu á fundunum auk niðurstaðna samræðna í stýrihópnum. Auk þess var litið til fyrri skólastefnu sveitarfélaganna, laga, reglugerða og námskráa. Við lokafrágang voru hafðar til hliðsjónar athugasemdir sem borist höfðu við drög að stefnunni.

Skólastefnunni er ætlað að vera sáttmáli samfélagsins um þróun skólastarfsins á næstu árum og mikilvægt að hún sé lifandi tæki sem er markvisst beitt til að gera gott skólastarf enn betra. Til þess er ætlast að allir aðilar sem koma að skóla- og frístundastarfi móti aðgerðaáætlanir á grundvelli hennar.

Við gerð þessarar skólastefnu er byggt er á grunnþáttum menntunar eins og þeir eru skilgreindir í Aðalnámskrá þar sem menntun til sjálfbærni, lýðræðisuppeldi, jafnrétti, mannréttindi, læsi, sköpun, heilbrigði og velferð eru sett á oddinn. Þá móttast framkvæmd stefnunnar af innleiðingu nýrra farsældarlaga og mannauðsstefnu sveitarfélagsins, þar sem velferð nemenda og starfsfólks er í brennidepli.



Forgangsverkefni

Á næstu árum verði eftirfarandi áherslur og verkefni í forgrunni við þróun skólstarfs í Þingeyjarsveit:

- Aukin áhersla á einstaklingsmiðað nám, sjálfsstyrkingu og farsæld nemenda.
- Að efla tengsl skóla og nærsamfélags.
- Að gera sjálfbærni- og umhverfismennt hærra undir höfði.
- Að hafa á að skipa hæfu starfsfólki sem hefur markvissa starfsþróun að leiðarljósi.
- Að nýta sem best í þágu náms og kennslu þau fjölmörgu sóknarfæri sem skapast hafa við sameiningu sveitarfélaganna.
- Að koma á fót góðri skólaþjónustu/stoðþjónustu sem styður við nemendur og kennara og efli faglegt skólstarf.
- Að gera nauðsynlegar endurbætur á skólahúsnæði og leiksvæðum skólanna.
- Skoða til hlítar kosti og galla þess að unglingadeild verði stofnuð á Laugum í samráði eða samstarfi við Framhaldsskólann.



Nám, uppeldi og kennsluhættir

Markmið og leiðir:

- Aukin áhersla á einstaklingsmiðun í námi, m.a. með því að auka val nemenda, þ.m.t. valgreinar, ábyrgð nemenda á náminu, þátttöku þeirra og sjálfstæð vinnubrögð.
- Í öllu starfi er leitast við að efla með nemendum samkennd, virðingu, sjálfstraust, félagsfærni, skapandi- og gagnrýna hugsun, siðferðiskennd og lífsgleði.
- Tryggt verði að nemendur hafi jafnan rétt, óháð kyni, líkamlegu atgervi, uppruna, tungumáli, félagslegri stöðu, aldri, kynhneigð og lífsskoðunum.
- Hæfnimiðað nám og leiðsagnarmat verði lagt til grundvallar í öllum skólunum.
- Nemendur fái á hverju ári mörg tækifæri til að fást við heildstæð, samþætt viðfangsefni, sem og nýsköpunarverkefni, einir, eða í hópum með áherslu á fjölbreytt og skapandi skil.
- Unnið er með læsi í víðum skilningi (textalæsi, miðlalæsi, upplýsingalæsi, stærðfræðilæsi, myndlæsi).
- Tónlistarkennsla verði áfram metnaðarfull og list- og verkgreinar skipi verðugan sess í náminu.
- Áfram verði unnið að þróun útináms og grenndarkennslu og stefnt að því að nýta nærsamfélag, fyrirtæki, söfn, rannsóknarsetur, sveitirnar, umhverfi og náttúru í enn meira mæli í skólastarfinu, með áherslu á sjálfbærni, umhverfismennt og náttúrulæsi.
- Unnið verði að því að efla fræðslu um umhverfis- og loftslagsmál.
- Verklegt og starfstengt nám verði eft.
- Skoðaðir verði möguleikar á að auka hlut vendikennslu, fjarnáms og upplýsingatækni, bæði innan skólanna og milli þeirra.
- Heilsuefning sé samofin öllu skólastarfi. Í því samhengi er mikilvægt að tryggja nemendum áfram góða og holla fæðu í mötuneytum skólanna.

„Umhverfið og sveitarfélagið sem við búum í er gríðarlega fallegt og vinsælt sem náttúruupplifun. Það er mikill styrkleiki - sem við þyrftum að nýta okkur miklu betur.“

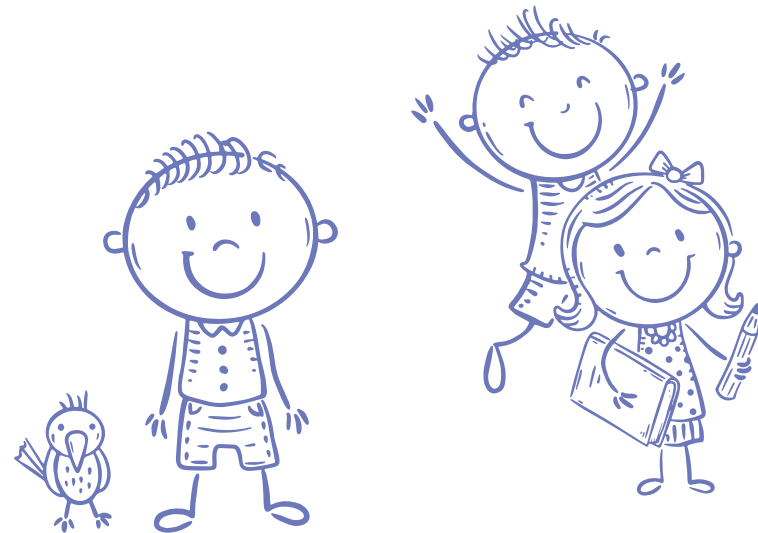


Skólinn, heimilin og nærsamfélagið

Markmið og leiðir:

- Áhersla verði lögð á að virkja foreldra til þátttöku í námi barnanna og efla skilning á því að nám er samstarfsverkefni heimila og skóla.
- Kynningarstarf verði aukið, sett verði upp kynning á skólastarfinu á heimasíðu sveitarfélagsins og heimasíður skólanna séu virkar.
- Skólanámskrár verði endurskoðaðar með hliðsjón af því að fleiri viðfangsefni tengist nærsamfélaginu með vettvangsferðum, náttúruskoðun, samstarfsverkefnum, þáttökunámi, átthagafræðiverkefnum, heimsóknum á sveitabæi, í fyrirtæki og stofnanir og með því að nýta sérþekkingu í samfélaginu.
- Gerðir verði samstarfssamningar við rannsóknarstofnanir í sveitarfélaginu.
- Eflid verði aðkoma íbúa, og þá sérstaklega eldri borgara, að skólastarfinu.

► SKÓLINN, HEIMILIN
OG NÆRSAMFÉLAGIÐ



**„Við viljum halda áfram að vera samfélagslega virkur skóli,
í víðum skilningi, að samstarf við fyrirtæki og menntastofnanir
verði ennþá betra og að starfsumhverfið sé jákvætt.“**



Þingeyjarsveit

Samvinna skólanna, starfs- og skólaþróun

Markmið og leiðir:

- Innra mat skólanna og umbótaáætlanir byggi á traustum aðferðum og gögnum. Reglulegar kannanir eru gerðar á viðhorfum nemenda, foreldra og starfsmanna og niðurstöðurnar nýttar til að bæta starfið.
- Markvisst er byggt á teymisvinnu og teymiskennslu. Kostir aldursblöndunar nýttir í skólstarfinu.
- Áhersla á stöðuga og fjölbreytta starfs- og skólaþróun og virkar símenntunaráætlanir.
- Stefnt er að því að sveitarfélagið þróa eigin stoðþjónustu í samstarfi við starfsfólk og stjórnendur.
- Á næstu árum verði markvisst unnið að því að nýta þau sóknarfæri sem skapast hafa við sameiningu sveitarfélaganna, s.s.:
 - sameiginlegir starfs- og samráðsdagar.
 - sameiginlegir viðburðir (s.s. leikjadagar, útivistardagar, skíðaferðir, skautuferðir, tónlistarbúðir).
 - sameiginleg stefnumörkun (s.s. læsisstefna, viðbragðsáætlun gegn einelti, móttökuáætlanir, starfsmannastefna).
 - skólarnir sameinist um þróunarverkefni og erlend samstarfsverkefni.
 - gagnkvæmar skólaheimsóknir.
 - sameiginleg starfsþróun; fræðslufundir, námskeið, heimsóknir í aðra skóla, endurmenntun og menntabúðir.
 - sérþekking kennara nýtt þvert á skóla.
 - kennsla þvert á skólana, t.d. í valgreinun, sameiginlegar þemavikur, regluleg samkennsla.
 - settir verði upp sameiginlegir hugmyndabankar og svæði á samfélagsmiðlum.
 - samstarf við skóla í nágrennasveitarfélögum.
 - starfstími skólanna í sveitarfélaginu verði samræmdur (skóladagatal).

► SAMVINNA SKÓLANNA,
STARFS- OG SKÓLAÞRÓUN



Þingeyjarsveit

” **Mikilvægt að starfsfólk skólanna hittist markvisst og reglulega og beri saman bækur sínar, kynni það sem það er að gera og læri af öðrum. Ekki síður innan sveitarfélagsins en utan.** “

Húsnæði, aðstaða og búnaður

Markmið og leiðir:

- Gerð verði áætlun um úrbætur hvað varðar kennsluáðstöðu:
 - Ráðist verði í aðkallandi umbætur á aðstöðu leikskóladeildanna.
 - Hugað verði að því að bæta aðstöðu til list- og verkgreinakennslu í skólunum.
 - Úrbætur á útileiksvæðum skólana verði gerðar með hliðsjón af þörfum allra aldurshópa í samráði við nemendur og starfsfólk.
 - Skipulega verði farið yfir aðgengismál og nauðsynlegar úrbætur gerðar.
 - Nemendum verði sköpuð aðstaða til tækni- og nýsköpunarvinnu (snillismiðju), mynd- og hljóðvinnslu.

► HÚSNÆÐI, AÐSTAÐA OG
BÚNAÐUR SKÓLAPRÓUN



”**Húsnæði, aðstaða og búnaður nemenda og starfsmanna skóla
Þingeyjarsveitar verði í fremstu röð á landsvísu.**“



Þingeyjarsveit

Félagsstarf og tómstundir

Markmið og leiðir:

- Unnið verði að því að byggja upp öflugt og fjölbreytt frístunda- og tómstundastarf sem hefur það markmið að stuðla að alhliða þroska barna og ungmenna í gegnum óformlega leiðsögn, fræðslu, virkar forvarnir, lifandi barna- og unglingamenningu og öflugt nemendalýðræði.
- Mikilvægt er að allir fái notið sín í frístunda- og tómstundastarfi í sínu nærumhverfi.
- Áhersla verði lögð á góða samvinnu og virkt samtal á milli fagaðila, æskulýðsmiðstöðva, skóla og annarra mikilvægra samfélagsstofnana og félagasamtaka, í því skyni að fjölbreyttir styrkleikar barna og ungmenna fái að njóta sín og dafna.
- Sérstaklega verði skoðað hvort unnt er að ganga lengra við samþættingu skóla-, íþrótt- og frístundastarfs.



” Mikilvægt er að stuðla að félagslegri virkni og þátttöku barna og unglunga í tómstundum. Félagsstarf og tómstundir í skipulögðu umhverfi félagsmiðstöðva og íþróttafélaga skipa þar stóran sess. Þverfaglegt samstarf þeirra sem koma að málefnum barna og unglunga er mikilvægt til að vinna sameiginlega að lausnum fyrir þá hópa sem standa höllum fæti. “

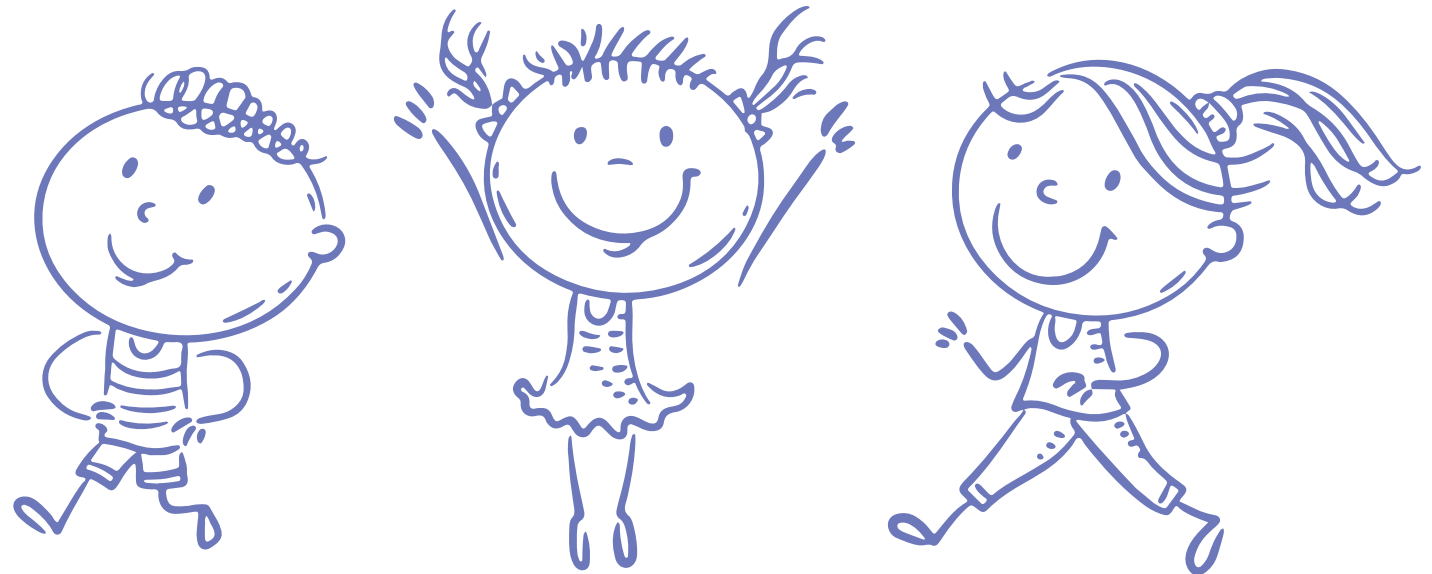


Virk skólafest

Skólafest Pingeyjarsveitar er virk og í sífelldri endurskoðun. Á grundvelli stefnunnar endurskoða skólarnir námskrár sínar og starfsáætlanir. Sveitarstjórn leggur drög að framkvæmdaáætlun á grundvelli skólafestunnar.

Fræðslu- og velferðarnefnd fylgist með innleiðingu skólafestunnar og efnir til skólafests annað hvert ár þar sem staða innleiðingarinnar er metin og skólafestin endurskoðuð eftir því sem þörf er á.

► VIRK SKÓLAFESTA



Pingeyjarsveit



Þingeyjarsveit



thingeyjarsveit.is